

Rapport fra arkeologisk registrering

Endring av reguleringsplan for Lauvåsen Pukk og Stormyra Næringsområde



Figur 1: Lite kulturminner, men mye flott berg.



Figur 2: A. Alsaker nyter utsikten fra en flott, funntom berg heller innenfor planområdet.

Ragnhild Sirum Skavhaug, 21.10.2022



Saksnr.	202207740
Tiltak	Reguleringsplan for endringer og utvidelse av Lauvåsen Pukk og Stormyra Næringsområde
Kommune, gnr/bnr	Stjørdal kommune: 179/1, 179/5, 179/13, 179/17 m.fl.
Tiltakshaver	Lauvåsen Pukk AS v/Pro Invenia AS
Registreringsmetode	Overflateregistrering
Tidsrom for registrering	19.-20.september 2022
Deltakere i felt	Arkeologer Andreas Alsaker og Ragnhild Sirum Skavhaug
Timer i felt inkl. reise	Ragnhild: 16 t, Andreas: 18 t
Timer for- og etterarbeid	R: For- og etterarbeid ca. 9 t

INNHOOLD

1 Sammen drag	3
2 Bakgrunn for undersøkelsen	3
3 Metode og dokumentasjon	4
3.1 Registreringsmetoder	4
3.2 Dokumentasjon	4
4 Området	4
4.1 Topografi og landskap	4
4.2 Tidligere funn i området	5
5 Om undersøkelsen	6
6 Konklusjon.....	8
7 Vedlegg	9



FIGURLISTE

Figur 1: Lite kulturminner, men mye flott berg.	1
Figur 2: A. Alsaker nyter utsikten fra en flott, funntom bergheller innenfor planområdet.	1
Figur 3: Kartet viser planområdet.	4
Figur 4: Kart som viser registrerte kulturminner i nærområdet.	5
Figur 5: Kart som viser de registrerte områdene.	6
Figur 6: I planområdets sørlige del, var det nokså store sår i terrenget etter ferdsel med skogsmaskiner. Foto: R.S. Skavhaug, TRFK.	7
Figur 7: Sør for pukkverket, omtrent midt i planområdets sørlige del, var store deler av myra grundig grøftet opp. Foto: R.S. Skavhaug, TRFK.	7
Figur 8: Et eksempel på terreng etter besøk av skogsmaskin. Foto: R. S. Skavhaug, TRFK.	8
Figur 9: Planområdet.	9
Figur 10: Tidligere registrerte kulturminner.	10
Figur 11: Registrerte områder.	11

1 SAMMENDRAG

I forbindelse med reguleringsplan for endringer og utvidelse av Lauvåsen Pukk og Stormyra Næringsområde, varslet Trøndelag fylkeskommune behov for arkeologiske registreringer av området i henhold til kulturminnelovens § 9. Dette ble gjennomført i september 2022.

Området ble overflaterregistrert, uten at det ble påvist kulturminner synlig på overflaten.

2 BAKGRUNN FOR UNDERSØKELSEN

Alle kulturminner eller spor etter menneskelig virksomhet fra før reformasjonen, det vil si før år 1537, er automatisk fredete etter § 4 i kulturminneloven (kml), og i henhold til gjeldende forskrifter til kulturminneloven er fylkeskommunen delegert ansvaret for å ivareta de samlede verneinteresser knyttet til kulturminner i plan- og utbyggingssaker. Fylkeskommunen kan derfor kreve arkeologiske registreringer før en eventuell godkjenning av planen/tiltaket, jf. kml.

Tiltakshaver har etter kulturminnelovens § 9 plikt til å undersøke om tiltaket vil virke inn på automatisk fredete kulturminner. Det vil som regel innebære en befaring eller registrering av det aktuelle planområdet av arkeolog fra fylkeskommunen. Tiltakshaver for denne registreringen var Lauvåsen Pukk AS v/Pro Invenia AS.

Hensikten med undersøkelsen var å få klarhet i om det kunne påvises automatisk fredete kulturminner som kunne komme i konflikt med tiltaket.



3 METODE OG DOKUMENTASJON

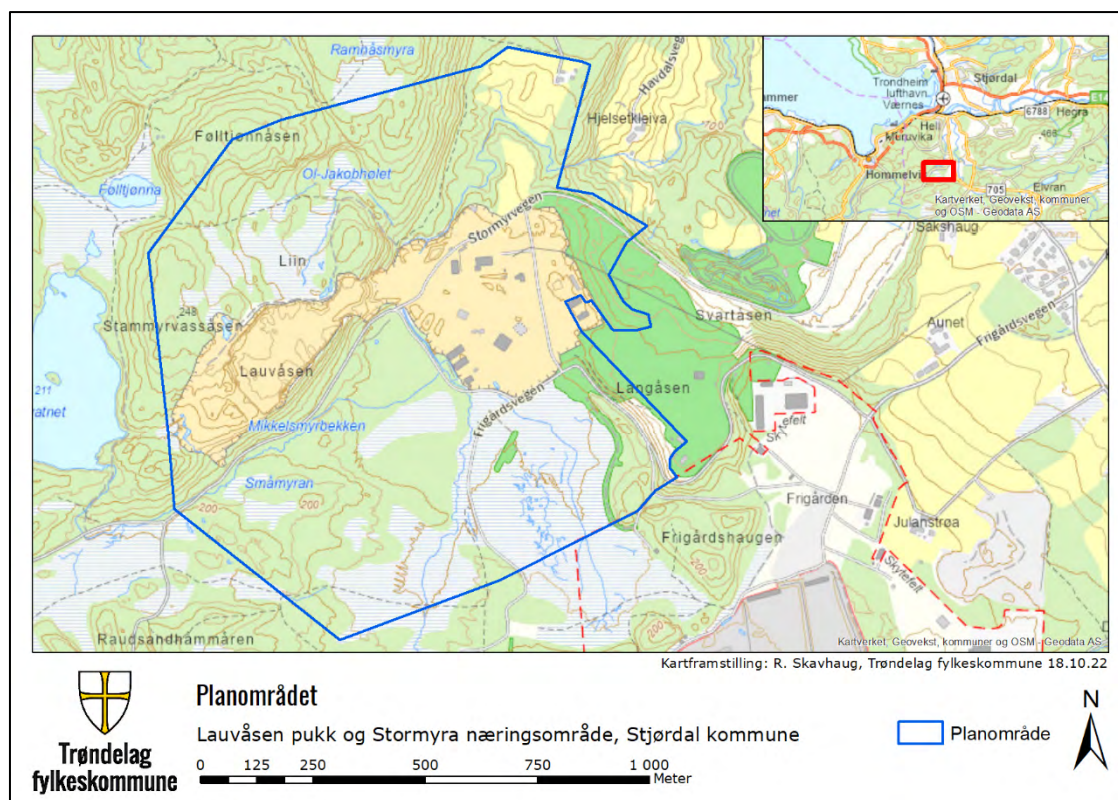
3.1 Registreringsmetoder

Det berørte området ble undersøkt ved visuell overflaterregistrering. Det vil si at arkeologer går over det aktuelle området til fots og ser etter og kartfester automatisk fredete kulturminner som er synlige på overflaten, f.eks. gravhauger, rydningsrøyer, bautasteiner og fangstgroper.

3.2 Dokumentasjon

Foto ble tatt med Samsung Galaxy A32. Kartene ble utarbeidet i ArcMap versjon 10.6.1.

4 OMRÅDET

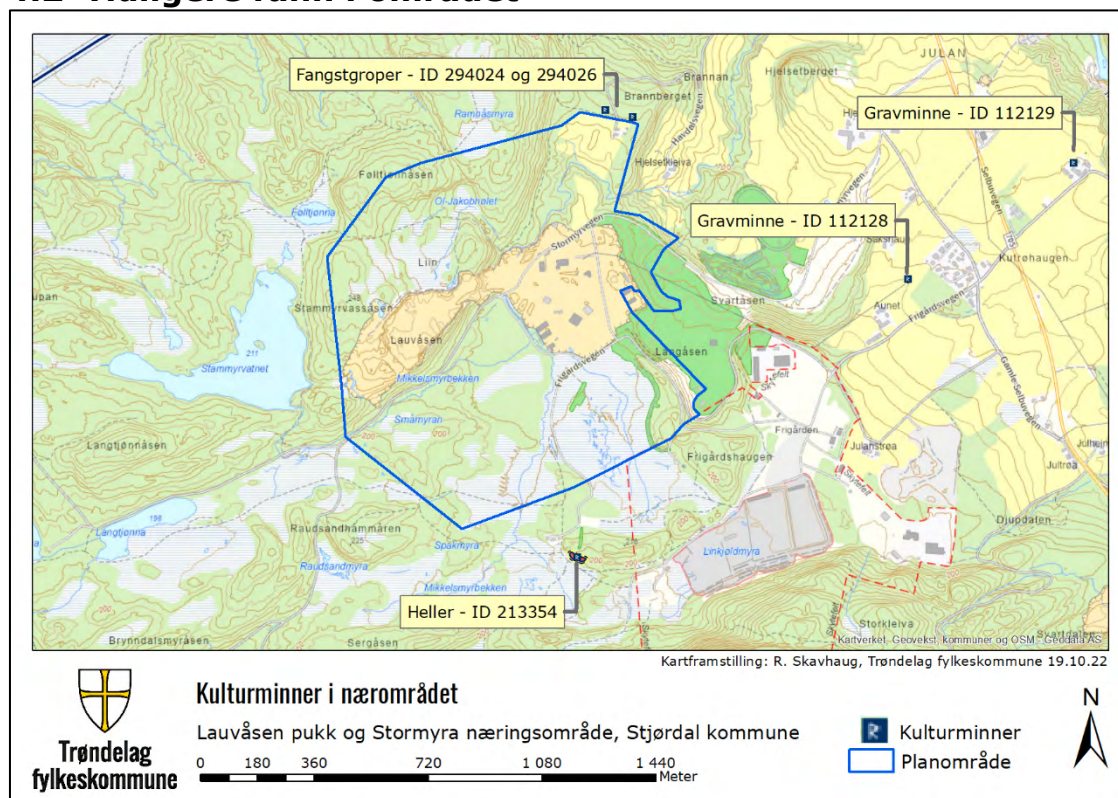


Figur 3: Kartet viser planområdet.

4.1 Topografi og landskap

Foruten selve pukkverket, består landskapet i hovedsak av berg, myr og skog. I nordøst ligger det et område med dyrket mark, og den forlatte gården «Litle Hjelset».

4.2 Tidligere funn i området

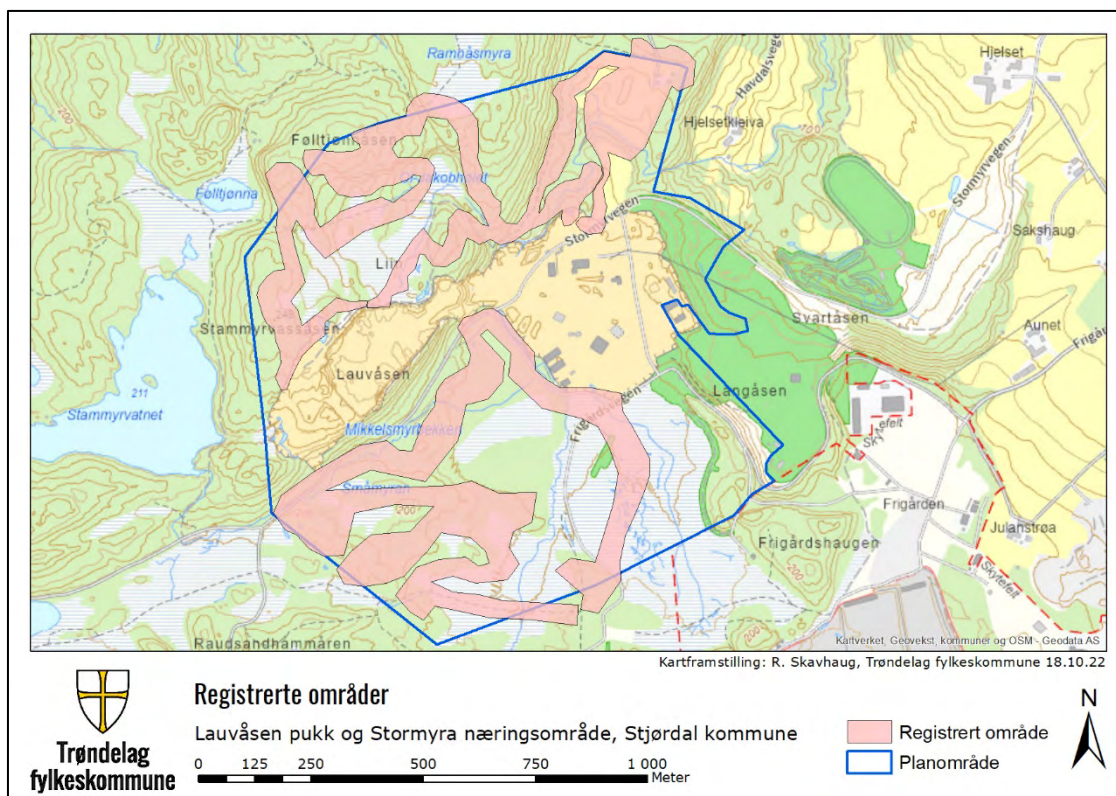


Figur 4: Kart som viser registrerte kulturminner i nærområdet.

Nord for planområdet er det registrert to fangstgroper, samt et vegfar av ukjent alder. Øst for området er det registrert flere gravminner, og sør for planområdet er det registrert et bosetnings- og aktivitetsområde i forbindelse med en stor og flott berghegger.

Topografien i området og de tidligere registrerte funnene i nærområdet tilsa muligheter for funn som fangstgroper, kullgroper, jernvinnelokaliteter samt bosetnings- og aktivitetsområder.

5 OM UNDERSØKELSEN



Figur 5: Kart som viser de registrerte områdene.

I forkant av undersøkelsen ble det gjort en vurdering av topografi, landskap og tidligere registrerte funn. Videre ble det gjort en grundig vurdering av området ved hjelp av data fra flybåren laserskanner (LiDAR). LiDAR-kart viser hvordan terrenget ser ut under vegetasjonen, og kan være svært nyttig i det arkeologiske registreringsarbeidet. Lovende områder eller strukturer ble valgt ut på kartet, og deretter undersøkt i felt.

På dyrkamarka i nordøst, viste det seg å være planert over mesteparten av området. Jorda ble blant annet undersøkt ved hjelp av jordbor og noen spadetak. Den sørlige delen av planområdet var i stor grad preget av skogbruk og bruk av store skogsmaskiner. Se også bildene under.



Figur 6: I planområdet sørlige del, var det nokså store sår i terrenget etter ferdsel med skogsmaskiner. Foto: R.S. Skavhaug, TRFK.



Figur 7: Sør for pukkverket, omtrent midt i planområdets sørlige del, var store deler av myra grundig grøftet opp. Foto: R.S. Skavhaug, TRFK.



Figur 8: Et eksempel på terreng etter besøk av skogsmaskin. Foto: R. S. Skavhaug, TRFK.

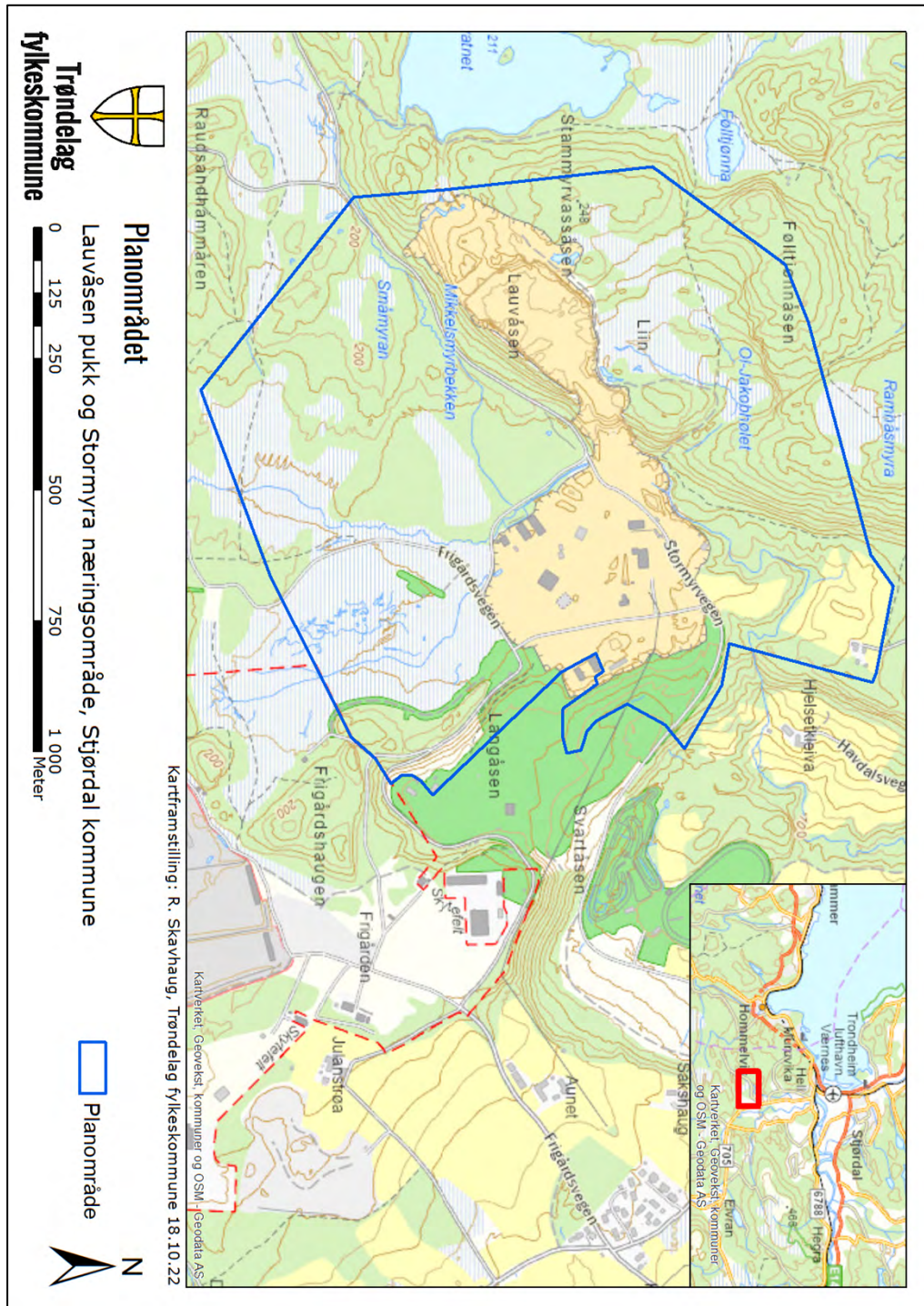
6 KONKLUSJON

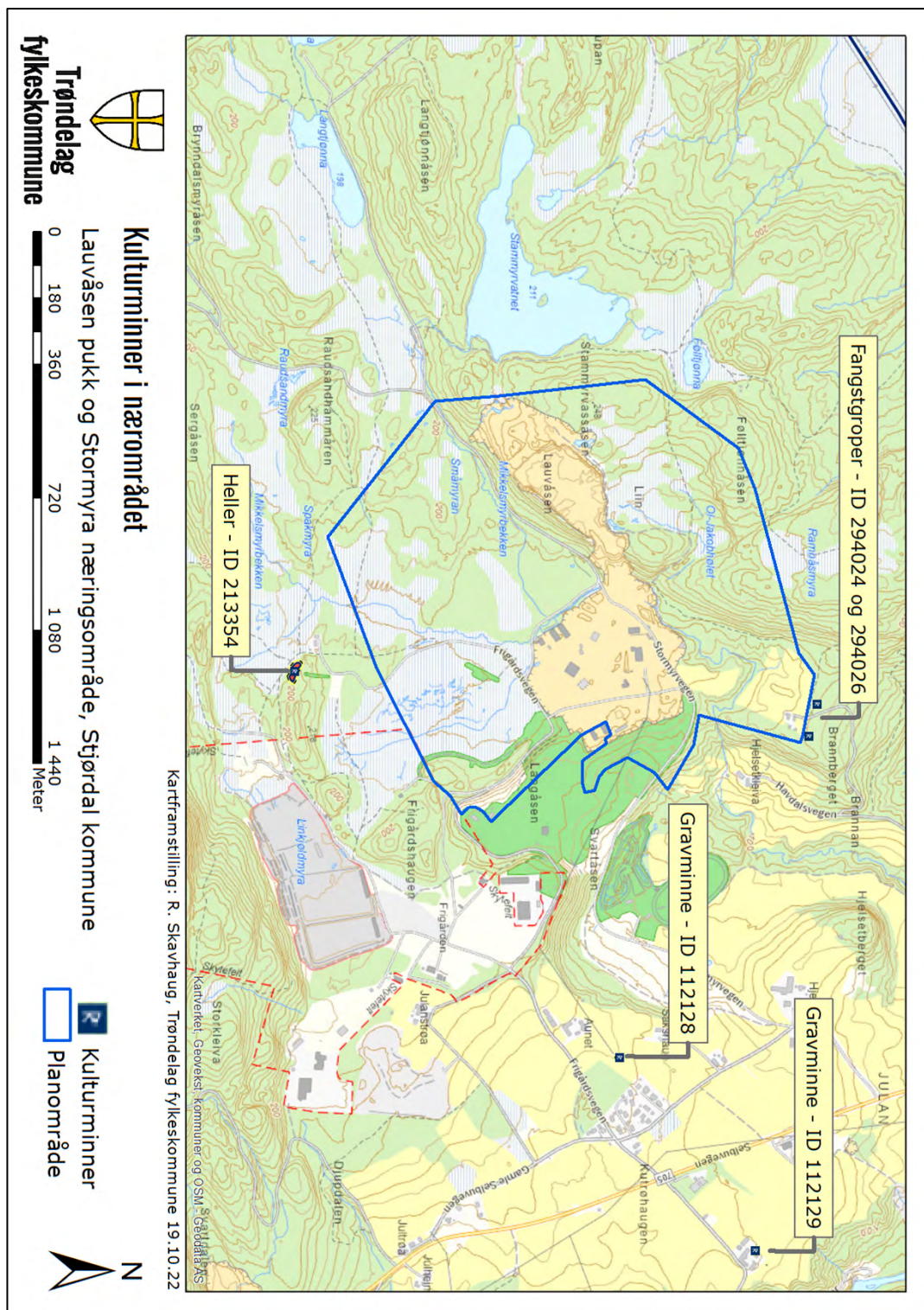
Ved denne arkeologiske registreringen ble det ikke påvist noen nye automatisk fredete kulturminner.

Ragnhild Sirum Skavhaug, arkeolog
Trøndelag fylkeskommune

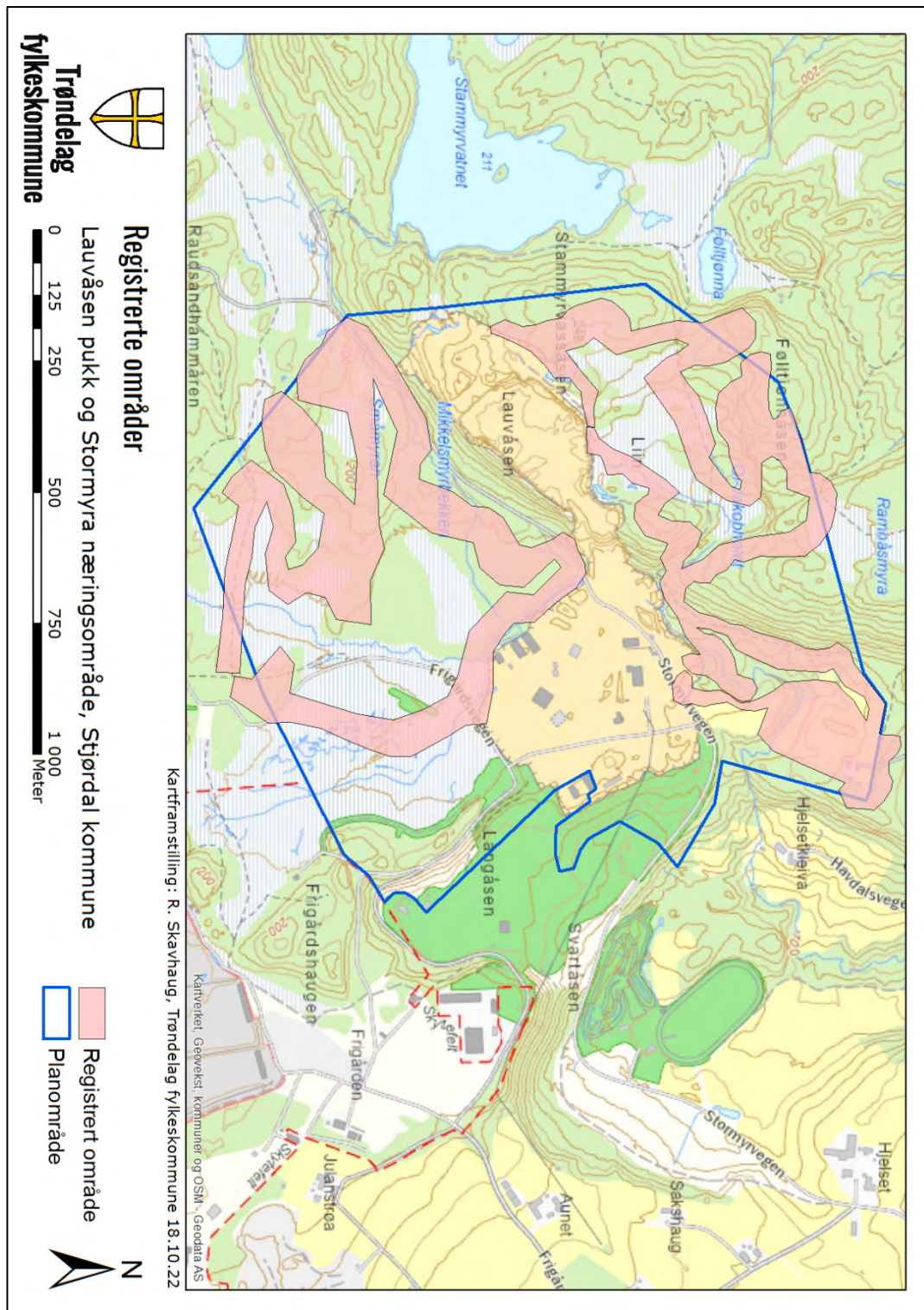


7 VEDLEGG





Figur 10: Tidligere registrerte kulturminner.



Figur 11: Registrerte områder.

